

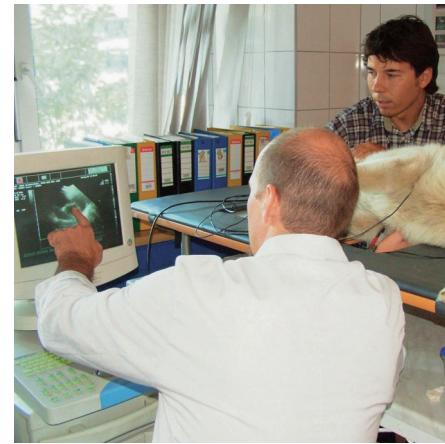
NAJCZĘŚCIEJ WYKONYWANE BADANIA KARDIOLOGICZNE



Zdjęcie rentgenowskie klatki piersiowej pokazuje, czy serce jest powiększone, które części uległy powiększeniu oraz jak wyglądają płuca i naczynia krwionośne płuc.



Jeśli osłuchując, stwierdza się objawy zaburzeń rytmu serca, wówczas wykonuje się badanie EKG. Pozwala ono na określenie rodzaju arytmii i ustalenie ewentualnego leczenia.



Badanie echo serca (USG serca) to bardzo nowoczesna metoda diagnostyczna. Pozwala zajrzeć do wnętrza serca i dokładnie określić rodzaj zmian. Nieoceniona w rozpoznawaniu wad serca.

u owczarków niemieckich, yorkshire terrierów, pudli. Bardzo rzadką wadą jest tetralogia Fallota, czyli zespół czterech razem występujących wad serca. Jednym z moich pacjentów z tą wadą jest alaskan malamute, ale również często spotykane są tego typu złożone problemy u foksterierów i rzadkiej rasy keeshound. Z wyjątkiem mopsów praktycznie nie ma rasy wolnej od wad serca.

PP: Czy kupując szczenię, możemy się zorientować, że jest ono obciążone wadą serca?

RN: Przede wszystkim zwróćmy uwagę, czy nie odbiega wielkością od pozostałych szczeniąt w miocie, czy nie ma duszności (zbyt szybko oddycha), jak chodzi i biega. Zawsze po kupnie trzeba koniecznie odwiedzić lekarza weterynarii, który powinien przede wszystkim osłuchać nowo nabyte szczenię (jest to element badania klinicznego przed szczepieniem czy odrobaczeniem, o którym wielu lekarzy zapomina). Już wtedy można stwierdzić szmery sercowe lub arytmie i skierować psa do specjalistów na dalsze badania szczegółowe. Duża grupa hodowców wykonuje corocznie badania kardiologiczne psów używanych do rozrodu, pilnując, by nie przenosiły wad na potomstwo. Tu w szczególności trzeba pochwalić hodowców retrieverów. Warto zapytać podczas kupna, czy rodzice kupowanego szczeniaka byli przebadani (mają wystawiany specjalny certyfikat).

PP: Jak można zapobiegać powstawaniu schorzeń kardiologicznych i układu krążenia u psów?

RN: Ciężko mieć wpływ na skłonności genetyczne do pewnych schorzeń, ale możemy podejmować działania profilaktyczne, czyli badania wszystkich szczeniąt (osłuchiwanie!), badania kardiologiczne młodych psów ras ze skłonnościami do wad wrodzonych i eliminowanie psów z wadami z hodowli. Co do chorób nabytych, również

w ramach profilaktyki powinno się wykonywać badania kontrolne. Pamiętajmy, że podobnie jak u ludzi duży wpływ na rozwój chorób serca i płuc ma dieta. Choć jak już wspomniałem, psy nie mają miażdżycy ani typowych dla ludzi zawałów, jednakże otyłość zwiększa obciążenie serca i może nasilać rozwój ukrytej choroby serca.

PP: Jakie objawy u psa powinny zaniepokoić jego właściciela i skłonić do wizyty u lekarza specjalisty?

RN: Pierwszym objawem jest zazwyczaj nietolerancja wysiłkowa i nie należy tego uznawać za objawy starości, tym bardziej że może dotyczyć psów kilkuletnich. Dość często obserwowanym objawem jest kaszel, zwłaszcza nad ranem i po większym wysiłku. Wizyty u lekarza wymaga omdlenie lub pojawienie się objawów tak zwanego wodobrzucha (choroba serca powoduje gromadzenie się płynu w jamie brzusznej, niekiedy w bardzo dużych ilościach i w bardzo krótkim czasie). Pewne wady serca objawiają się na przykład sinicą błon śluzowych jamy ustnej, ale może również ona świadczyć o chorobie układu oddechowego.

PP: W jakich wypadkach potrzebna jest natychmiastowa interwencja lekarza? Jak udzielić psu pierwszej pomocy?

RN: W przypadku chorób serca liczy się czas. Dodatkowa godzina czekania w domu na rozwój sytuacji może się skończyć tragicznie. Jeśli pies choruje na serce i jest leczony, właściciel zwykle zostaje poinformowany o wszystkich możliwych problemach i komplikacjach oraz na co ma zwracać uwagę. Natychmiastowego działania wymagają objawy nasilającego się kaszlu i duszności, bo mogą wskazywać na rozwój tak zwanego obrzęku płuc. W ekstremalnej sytuacji pojawia się pienisty wypływ z nosa lub odkasływanie róż-

zowej piany. Szybkiej interwencji wymagają również częste omdlenia.

Jeśli chodzi o pierwszą pomoc, to w przypadku obrzęku płuc sami niewiele możemy zrobić. Dlatego należy jak najszybciej dowieźć psa do najbliższej większej lecznicy ze sprzętem do tlenoterapii, ewentualnie dysponującej szpitalem. A w przypadku omdleń można spróbować wykonać masaż serca, uciskając dość energicznie klatkę piersiową. Zwykle jednak takie omdlenie pochodzenia sercowego trwa tak krótko, że możemy spóźnić się z jakąkolwiek interwencją.

Na Zachodzie niektóre duże kliniki prowadzą szkolenia dla właścicieli z zakresu podstawowych zabiegów ratujących życie (reanimacja, opatrunki, zachłyśnięcia itp.). Może warto pomyśleć o tego typu szkoleniach w Polsce. Na razie prowadziłem szkolenie dla właścicieli retrieverów z rozpoznawania podstawowych objawów i możliwości diagnozowania chorób serca u tej rasy.

PP: Jakie specjalistyczne badania układu krążenia można wykonać u psów? Na czym one polegają?

RN: Podstawowym badaniem kardiologicznym jest rentgenodiagnostyka klatki piersiowej. Zdjęcie RTG pokazuje, czy powiększone jest serce, które części uległy powiększeniu oraz jak wyglądają płuca i naczynia krwionośne płuc. Jest to również jedyne badanie, które pozwala nam określić, czy pacjent ma niewydolność zastoinową serca. Jeśli osłuchując, stwierdza się objawy zaburzeń rytmu serca, wówczas wykonuje się badanie EKG. W tej chwili bardzo duże znaczenie w diagnozowaniu chorób serca ma badanie echokardiograficzne. Służy ono przede wszystkim do oceny funkcjonowania serca, określenia zmian dotyczących struktur serca, których